

INFORMACJA
Banku Spółdzielczego w Sędziszowie Młp.

wynikająca z art. 111a ustawy Prawo bankowe

Stan na 31 grudnia 2016 roku

Spis treści

1. Informacja o działalności Banku Spółdzielczego w Sędziszowie Młp. poza terytorium Rzeczypospolitej Polskiej, w podziale na poszczególne państwa członkowskie i państwa trzecie, w których posiada podmioty zależne, na zasadzie skonsolidowanej w rozumieniu art. 4 ust. 1 pkt 48 Rozporządzenia Parlamentu Europejskiego i Rady (UE) nr 575/2013 z dnia 26 czerwca 2013 r. w sprawie wymogów ostrożnościowych dla instytucji kredytowych i firm inwestycyjnych, zmieniające rozporządzenie (UE) nr 648/2012 za dany rok obrotowy.....	3
3. Opis systemu zarządzania, w tym systemu zarządzania ryzykiem i systemu kontroli wewnętrznej.....	3
4. Opis polityki wynagrodzeń.....	5
5. Informacja o powołaniu komitetu do spraw wynagrodzeń.....	6
6. Informacja o spełnianiu przez członków Rady Nadzorczej i Zarządu Banku Spółdzielczego w Sędziszowie Młp. wymogów określonych w art. 22aa ustawy Prawo bankowe.....	6

1. Informacja o działalności Banku Spółdzielczego w Sędziszowie Młp. poza terytorium Rzeczypospolitej Polskiej, w podziale na poszczególne państwa członkowskie i państwa trzecie, w których posiada podmioty zależne, na zasadzie skonsolidowanej w rozumieniu art. 4 ust. 1 pkt 48 Rozporządzenia Parlamentu Europejskiego i Rady (UE) nr 575/2013 z dnia 26 czerwca 2013 r. w sprawie wymogów ostrożnościowych dla instytucji kredytowych i firm inwestycyjnych, zmieniające rozporządzenie (UE) nr 648/2012 za dany rok obrotowy.

Bank Spółdzielczy w Sędziszowie Młp. nie prowadzi działalności poza terytorium Rzeczypospolitej Polskiej.

2. Opis systemu zarządzania, w tym systemu zarządzania ryzykiem i systemu kontroli wewnętrznej.

System zarządzania.

System zarządzania jest zbiorem zasad i mechanizmów regulujących całokształt działań, których zadaniem jest organizacja procesów decyzyjnych i ocena działalności bankowej.

System zarządzania jest dostosowany do charakteru i skali działania Banku.

Zadaniem systemu zarządzania jest zapewnienie legalności działania Banku, bezpieczeństwa zgromadzonych w Banku środków, przez ustalenie ryzyka powstającego w działalności.

System zarządzania ryzykiem.

Zasady i mechanizmy tworzące system zarządzania ryzykiem opracowywane są i uchwalane przez Zarząd w formie polityk/zasad.

Rada Nadzorcza sprawuje nadzór nad wprowadzeniem systemu zarządzania oraz ocenia adekwatność i skuteczność tego systemu, w tym ocenia efektywność realizacji wdrożonych polityk/zasad.

Bank w ramach systemu zarządzania ryzykiem stosuje:

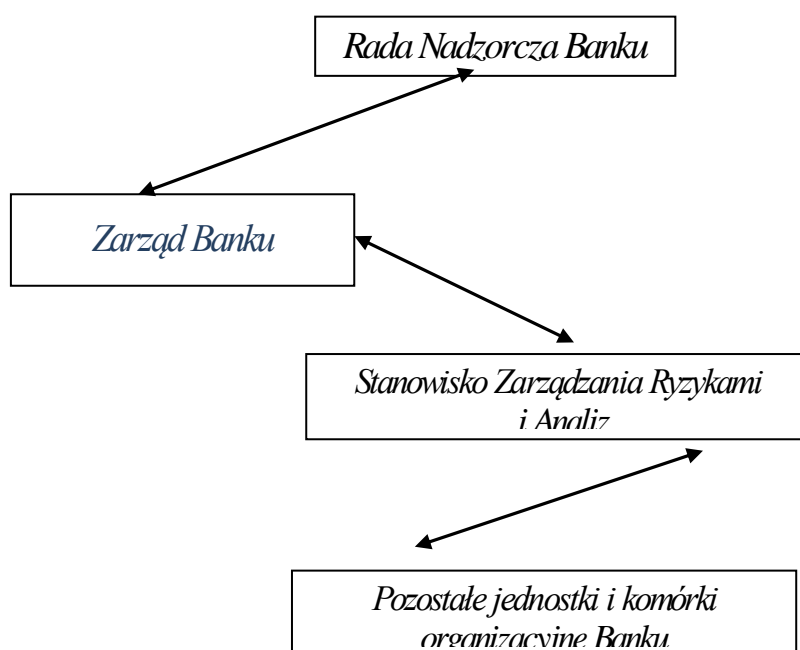
- *sformalizowane zasady służące określeniu wielkości podejmowanego ryzyka i zasady zarządzania ryzykiem,*
- *sformalizowane procedury mające na celu identyfikację, pomiar lub szacowanie oraz monitorowanie ryzyka występującego w działalności Banku, uwzględniające również przewidywany poziom ryzyka w przyszłości,*
- *sformalizowane limity ograniczające ryzyko i zasady postępowania w przypadku przekroczenia limitów,*
- *przyjęty system sprawozdawczości zarządczej umożliwiający monitorowanie poziomu ryzyka,*

oraz

- posiada strukturę organizacyjną dostosowaną do wielkości i profilu ponoszonego przez Bank ryzyka.

W strukturze organizacyjnej Banku funkcjonuje Stanowisko zarządzania ryzykami i analiz, które obejmowało swoim zakresem monitorowanie poszczególnych rodzajów ryzyk oraz adekwatności kapitałowej.

Struktura zarządzania ryzykami:



Zadaniem systemu zarządzania ryzykiem jest:

- *identyfikacja,*
- *pomiar lub szacowanie,*
- *monitorowanie*

ryzyka występującego w działalności Banku.

Realizacji tych zadań służą działania podejmowane przez Bank, określone wyżej.

Czynności te mają służyć zapewnieniu prawidłowości procesu wyznaczania i realizacji szczegółowych celów działalności prowadzonej przez Bank.

System kontroli wewnętrznej.

Podstawowym celem systemu kontroli wewnętrznej jest zapewnienie zgodności działania Banku z przepisami prawa, regulacjami wewnętrznymi i standardami rynkowymi.

Bank posiada system kontroli wewnętrznej dostosowany do ogólnego profilu ryzyka, tj. obejmuje w szczególności obszary obciążone wysokim ryzykiem.

Kontrolę wewnętrzną wykonują:

- *członkowie Zarządu,*
- *Główny Księgowy*
- *Audyt wewnętrzny*

Za zorganizowanie oraz prawidłowe funkcjonowanie skutecznego systemu kontroli wewnętrznej odpowiada Zarząd Banku.

Rada Nadzorcza Banku sprawuje nadzór nad systemem kontroli wewnętrznej oraz ocenia jego adekwatność i skuteczność.

3. Opis polityki wynagrodzeń.

Zgodnie z Uchwałą nr 258/2011 Komisji Nadzoru Finansowego w sprawie szczególnych zasad funkcjonowania systemu zarządzania ryzykiem i systemu kontroli wewnętrznej oraz szczegółowych warunków szacowania przez Banki kapitału wewnętrznego i dokonywania przeglądów procesu szacowania i utrzymywania kapitału wewnętrznego oraz zasad ustalania polityki zmiennych składników wynagrodzeń osób zajmujących stanowiska kierownicze w Banku , Bank wprowadził zasady ustalania zmiennych składników wynagrodzeń , które zostały określone w Polityce zmiennych składników wynagrodzeń osób zajmujących stanowiska kierownicze w Banku Spółdzielczym w Sędziszowie Młp.

Podstawowe założenia Polityki zmiennych składników wynagrodzeń :

- *Polityka wspiera prawidłowe i skuteczne zarządzanie ryzykiem, nie zachęcając do podejmowania nadmiernego ryzyka, wykraczającego poza akceptowalną przez Radę Nadzorczą skłonność do ryzyka banku oraz wspiera realizację strategii działalności oraz ogranicza konflikt interesów.*
- *Podstawą do określenia wysokości wynagrodzenia zmiennego jest ocena efektów pracy każdej osoby objętej Polityką.*
- *Ocena pracy członków Zarządu dokonywana jest w oparciu o parametry finansowe osiągnięte przez Bank:*
 - *zysk netto,*
 - *zwrot z kapitału własnego (ROE),*
 - *jakość portfela kredytowego,*
 - *miary płynności.*

Ocenie podlega stopień wykonania wyżej wymienionych wskaźników w odniesieniu do planu finansowego w poszczególnych latach podlegających ocenie, w stosunku do założeń przyjętych w Strategii Banku na dany okres oraz kryteria niefinansowe.

- *Zmiennym składnikiem wynagrodzenia osób zajmujących stanowiska kierownicze jest premia uznaniowa.*
- *W przypadku gdy przyznane osobie zajmującej stanowisko kierownicze zmienne składniki wynagrodzenia przekroczą 2/5 wynagrodzenia zasadniczego, wypłata*

nadwyżki zmiennego składnika wynagrodzenia podlega odroczeniu i zostaje zdeponowana na „indywidualnym koncie każdej osoby zajmującej stanowisko kierownicze”.

- *Ocena efektów pracy każdej osoby zajmującej stanowisko kierownicze, pod kątem wypłaty zmiennych składników wynagrodzeń odbywa się corocznie, po zakończeniu roku obrachunkowego, a oceny te są brane pod uwagę do oceny efektów pracy za okres trzyletni.*
- *Wypłata części odroczonej następuje corocznie jednorazowo z dołu w terminie do sześciu miesięcy po zakończeniu trzyletniego okresu oceny efektów pracy.*
- *Odroczonego wynagrodzenia nie staje się natychmiast wymagalna w związku z rozwiązaniem umowy o pracę.*

4. Informacja o powołaniu komitetu do spraw wynagrodzeń.

Powołanie komitetu do spraw wynagrodzeń nie dotyczy Banku Spółdzielczego w Sędziszowie Młp. , ponieważ zgodnie z art. 9cb ust. 1 ustawy Prawo bankowe komitet do spraw wynagrodzeń działa w banku istotnym.

Bank nie spełnia warunków określających definicję Banku istotnego zawartych w art. 3 pkt 35 ustawy Prawo bankowe.

5. Informacja o spełnianiu przez członków Rady Nadzorczej i Zarządu Banku Spółdzielczego w Sędziszowie Młp. wymogów określonych w art. 22aa ustawy Prawo bankowe.

Bank wprowadził wymóg oceny odpowiedności Członków Zarządu i Rady Nadzorczej w przyjętych Regulaminach:

- *przez Radę Nadzorczą (dla Członków Zarządu)*
- oraz*
- *przez Zebranie Przedstawicieli (dla Członków Rady Nadzorczej).*

Zgodnie z regulacjami zarówno Członkowie Zarządu , jak też Członkowie Rady Nadzorczej zostali objęci oceną odpowiedności i uzyskali pozytywną ocenę.

Pozytywna ocena dotyczy oceny indywidualnej oraz oceny kolegialnej do sprawowania funkcji zarządczych.

W świetle Art. 22aa Członkowie Zarządu i Rady Nadzorczej Banku Spółdzielczego w Sędziszowie Młp. spełniają wskazane warunki i zalecenia wymagane dla organów Banku. Członkowie Zarządu jak też Członkowie Rady Nadzorczej uczestniczą bieżąco w szkoleniach dotyczących pełnionych przez nich funkcji.

*Niniejsza informacja dostępna jest w formie papierowej w Sekretariacie Banku Spółdzielczego w Sędziszowie Młp. ul. 3 Maja 18 w godzinach od 8⁰⁰-15⁰⁰.
Informacja dostępna jest także na stronie internetowej Banku - www.bssedziszow.pl*